



# Rapport d'activités 2022

# *Credits* Mines

*Donnons du crédit à leurs projets – Essomé Né Nyo*

[www.credits-mines.fr](http://www.credits-mines.fr) – [www.facebook.com/CreditsMines](https://www.facebook.com/CreditsMines) – <https://twitter.com/CreditsMines> – <https://www.youtube.com/CreditsMines>

# Credits Mines

## Bilan de l'année 2022

- + 31 nouvelles caisses villageoises ouvertes
- + 2 caisses existantes prolongées pour 6 ans
- + 2 caisses solaires
- + 1 caisse agricole (groupement Temefa, cf focus ensuite)
- + 2 213 nouveaux projets financés en 2022

Credit's Mines, c'est 135 caisses dans les 5 régions du Togo, 8 878 projets financés depuis 2009, quatre collaborateurs au Togo et une poignée de volontaires en France.

Objectifs 2023: ouvrir 30 nouvelles caisses et continuer d'identifier les axes de diversification des caisses (cf caisse agricole)

Objectifs 2026: Dépasser en cumulé le seuil des 15 000 projets financés (volume total de plus de 1M€)





## Répartition géographique de nos 131 caisses en activité en 2022 et de l'historique de nos projets soutenus

### Région des savanes

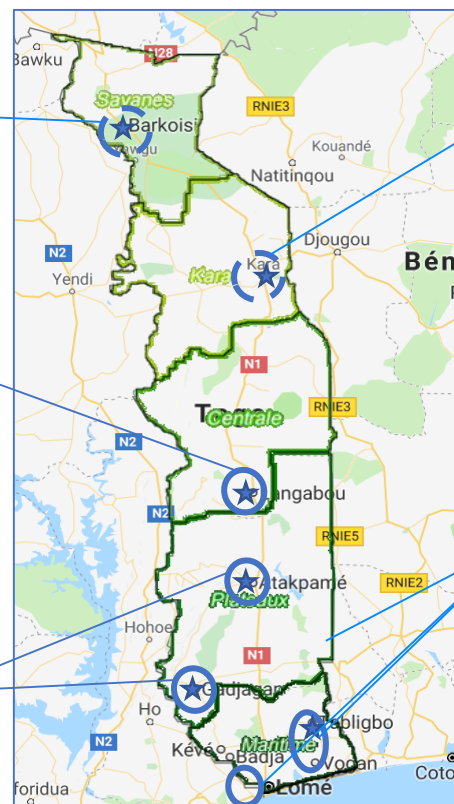
- **Barkoisi, objectif 2018, 54 caisses, 2082 projets financés**

### Région Centrale

- **Langabou, 2016, 21 caisses (dont 2 solaires et 1 agricole), 2012 projets financés**

### Région des plateaux

- **Atakpamé, 2017, 8 caisses, 534 projets financés**
- **Kpalimé, 2017, 8 caisses, 373 projets financés**



### Région de Kara

- **Kanté, 2018, 7 caisses, 483 projets financés**
- **Kara, 2020, 20 caisses, 449 projets financés**

### Région Maritime

- **Djékotoé, 2013, 11 caisses (dont 1 solaire), 2448 projets financés**
- **Adabadi, 2015, 2 caisses, 466 projets financés**
- **Agbodrafo, 2015, 0 caisses en activité, 31 projets financés (caisses arrêtées)**
- **Partenariats péri-urbains Lomé (avant caisses) : 2009 - 2012, 240 projets financés**



## Un nouvelle expérimentation de caisse agricole

Une caisse agricole dans le groupe Temefa a été ouverte à Langabou avec un fonctionnement un peu différent de celui des caisses classiques : 6 agriculteurs ont investi dans du matériel agricole mutualisé (batteuse de culture de soja) pour leur faire gagner du temps, ceci étant fait sinon manuellement.

Après plusieurs mois, le modèle fonctionne, et pour le dire comme Chantal : il fait beau !





## Quelques belles histoires de l'année

### *Hoinzouké commerçante*

Agée de 45 ans, est marié et mère de 4 enfants tous scolarisés. Elle vit dans la maison de son mari à Amégnran (Dzrekpo) avec ses enfants. Elle parle la langue ewé.

« Grâce au microcrédit : Hoinzouké achète des graines de palmier à huile pour la fabrication de l'huile rouge et fait également le champ »  
Après le microcrédit : Hoinzouké est maintenant autonome car après préparation, elle peut obtenir 5 à 6 bidons de 25 l qu'elle vend à 24 000F le bidon selon le prix du marché. Auparavant elle achetait presque tout à crédit à des prix plus élevés ce qui ne l'avantageait pas du tout et ne lui permettait pas de subvenir à tous les besoins de ses 4 enfants mais depuis qu'elle a commencé par octroyer le crédit au sein du groupement Mitognawo, elle arrive maintenant à subvenir à la majorité des besoins de ses enfants grâce aux bénéfices issus de ses travaux champêtres et de la préparation de l'huile rouge.



### *Stomie commerçante*

Agée de 39 ans, Stomie est mariée et mère de 5 enfants dont 4 filles et 1 garçon. Une fille s'est mariée et les 4 autres scolarisés. Elle vit ensemble avec son mari et ses 4 enfants dans leur propre maison à Waragni. Elle parle le Kabyè et Français.

Grâce au prêt elle a pu acheter en quantité la noix de karité, la noix de palme pour la fabrication du beurre de karité et de l'huile de palme et fait aussi le stockage du soja. Le bol de la noix de karité est vendu à 500 F et le bol de noix de palme à 100F. Par exemple si elle achète 40 bols de noix de karité après préparation elle peut avoir 2 bidons de 25 l de beurre de karité qui est vendu à 22 000F le bidon donc bénéfice de 24 000F réalisé sur les 2 bidons ainsi de suite. Elle vend aussi en détail en boîte de : 500F, 1000F, 1500F et 2000F pareil pour l'huile de palme aussi.





## Quelques belles histoires de l'année

### *Kola créatrice*

Derrière les prêts, il y a des créatrices et des entrepreneuses!

Kola, âgée de 31 ans est mariée et mère de 2 enfants dont une scolarisée. Elle vit à Tchintchinda derrière le CEG dans leur propre maison avec son mari et ses 2 enfants. La langue parlée est le Kabyè et le Français. Le crédit a permis à Kola d'augmenter un peu plus la taille de son activité en s'achetant les outils de perlage afin de pouvoir faire et exposer plus de modèles. Avant le crédit elle ne faisait pas des modèles et avait besoin d'une avance afin de se procurer des outils de travail. Elle a aussi pu acheter un appareil téléphonique pour faire du transfert de crédit.



### *Bikantène commerçante et artisane*

Agée de 51 ans, Bikantène est une femme mariée et mère de 5 enfants dont 2 filles déjà mariées, 2 étudiantes et 1 élève. Elle vit chez son mari à Barkoissi (39 km de Dapaong au Nord du Togo) avec trois de ses enfants.

Grâce au crédit qui lui a été octroyé, elle peut à présent faire le stockage de mil et pratiquer plus facilement l'agriculture puisqu'elle fait le commerce de la boisson locale communément appelée (TCHAKPALO). Elle fait aussi la teinture des pagnes. Bikantène est maintenant en mesure de subvenir aux besoins de sa famille.





## Quelques belles histoires de l'année

### *Lamboni cultivatrice et commerçante*

Lamboni est une cultivatrice et revendeuse de pâte de maïs. Veuve, elle est âgée de 60 ans et mère de 10 enfants dont 5 sont mariés et les 5 autres en scolarisation à sa charge. Elle vit dans la maison de son défunt mari avec ses enfants à Barkoissi et ne parle que le Moba, leur langue locale.

Grâce à ce crédit, elle a la capacité de payer des chèvres destinées à la préparation de la sauce pour son commerce. Le crédit lui a donc permis d'élargir un peu son commerce en achetant un certain nombre de chèvres en réserve. Avant à période de fêtes, l'achat lui revenait bien plus cher. Elle peut à présent satisfaire la majeure partie de sa clientèle et surtout payer les frais de dossier d'un de ses enfants qui passe le baccalauréat cette année.



### *Bikantène commerçante et artisane*

Mariée et âgée de 50 ans, Yawa est mère de 6 enfants dont une fille vivant avec elle à Waragni, 2 scolarisés et 3 mariés. Elle vit dans la maison de son mari et parle le kabyè. Elle vend des condiments de cuisine et fabrique des produits médicinaux à base d'herbes et de gingembre.

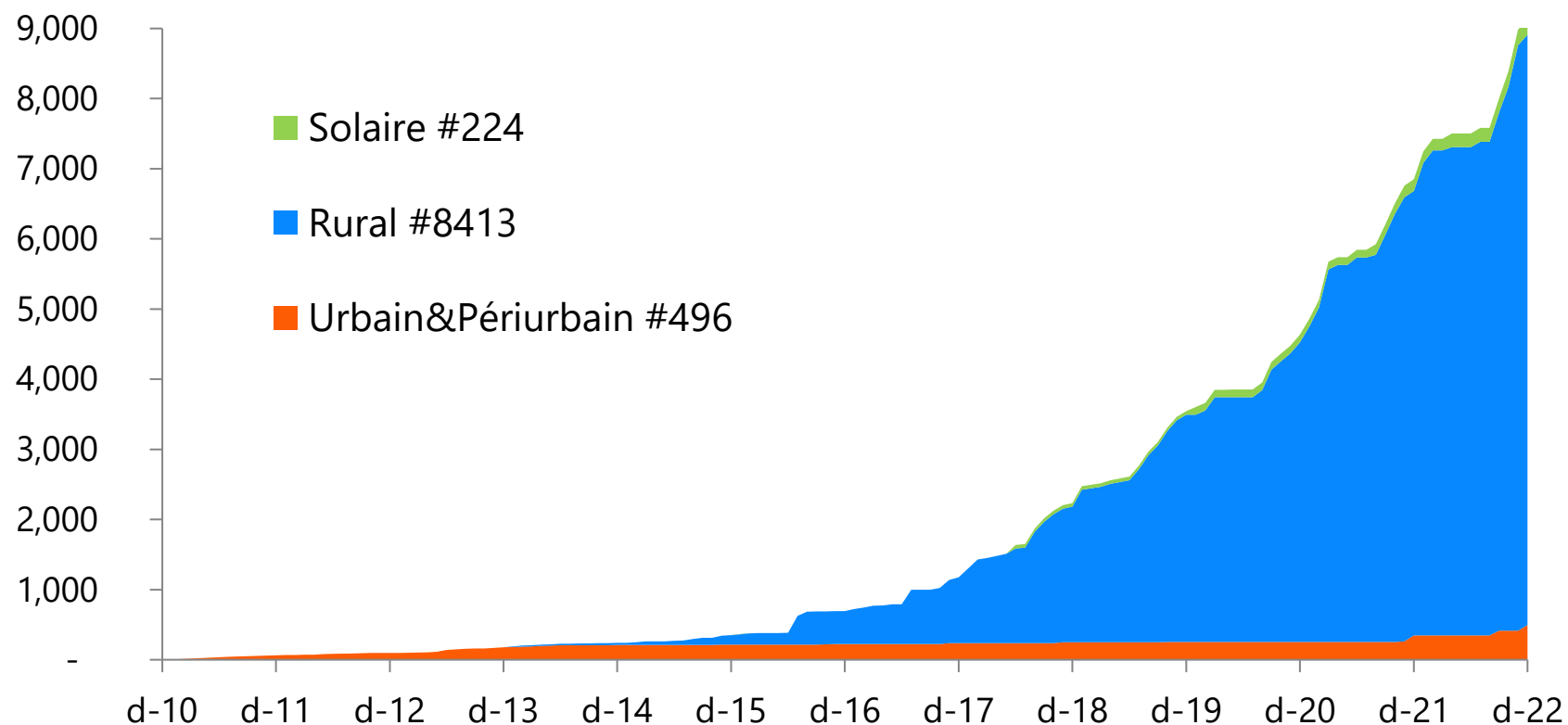
Grâce au microcrédit (50 000 FCFA), elle a élargi sa vente de condiments et acheter en quantité les produits qu'elle utilise pour la fabrication des produits qui aident à traiter les plaies intestinales et le paludisme.





## Chiffres clés – Une croissance au service des entrepreneurs... (1/2)

- Avec 2 284 nouveaux projets financés cette année, le nombre d'entrepreneurs ayant bénéficié du support de Credit's Mines, depuis l'origine, s'établit à 9 133, pour un volume total de crédits de 790k€.

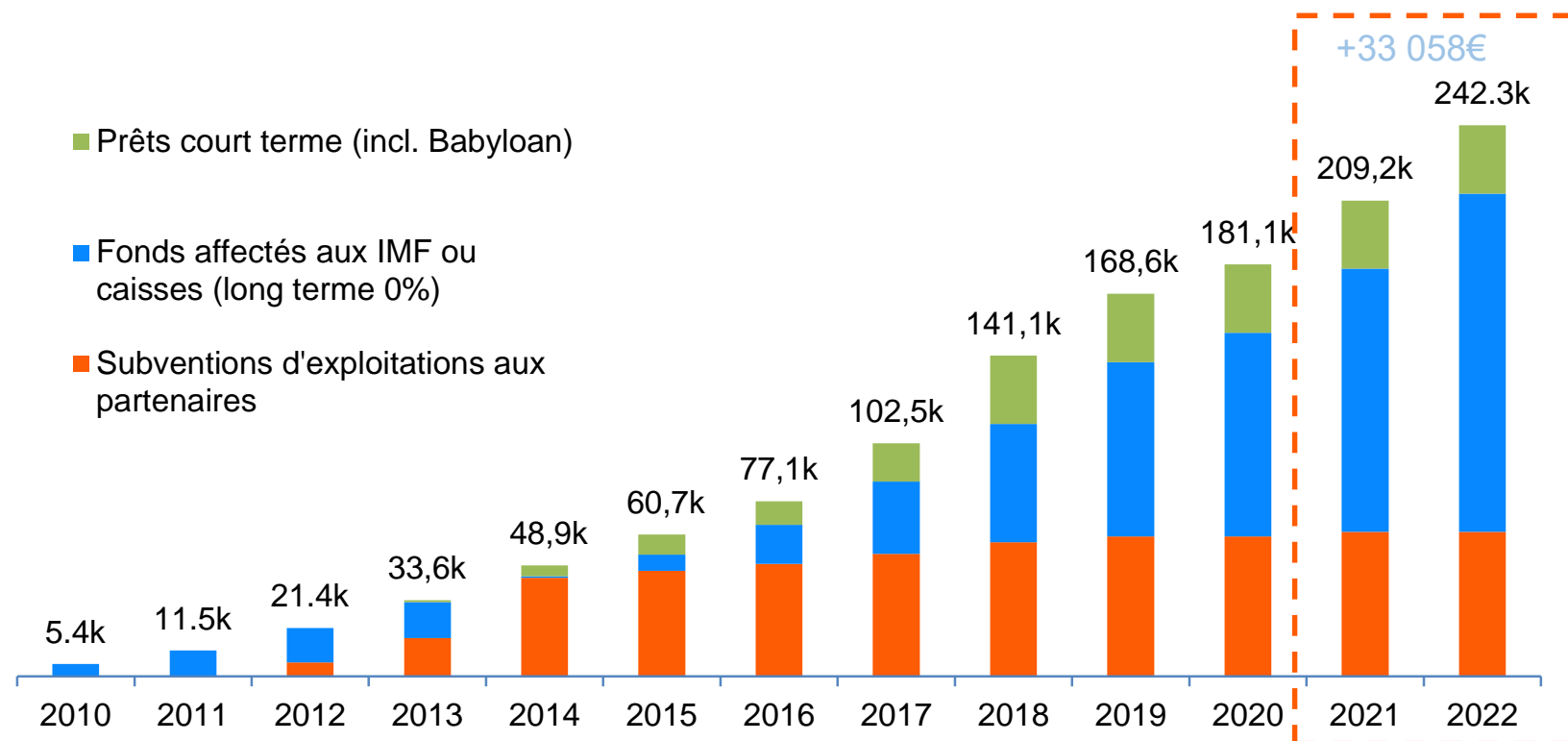






## Chiffres clés – ... grâce à un engagement financier croissant (2/2)

- Avec la sortie du contexte covid, l'année a été marquée par de nombreuses ouvertures de caisses, incluant également des caisses solaires, les prolongements de deux caisses, un pilote de caisse pour gros matériel agricole. L'augmentation du parc informatique ayant été réalisé l'an passé chez ADESI – ADESI n'a eu besoin d'aucune subvention d'exploitation cette année (seulement un prêt temporaire pour son BFR).





## Etats financiers (1/2)

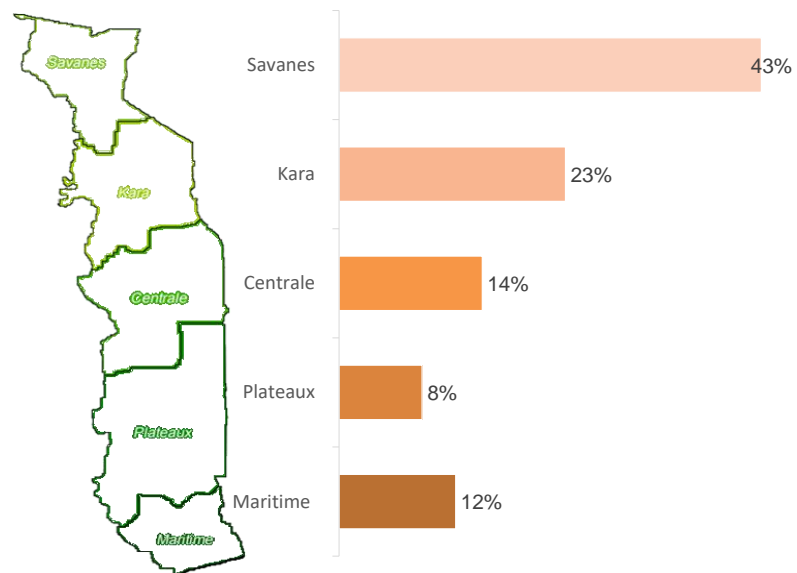
Compte de Résultat	2022	2021	Δ22-21%	Δ22-20%	Δ22-19%	Δ22-18%
Dons	14,889	26,794	(44%)	19%	(36%)	(49%)
Dons Particuliers Directs	1,389	0	n.a.	286%	(78%)	(81%)
Campagnes crowdfunding	0	6,294	n.a.	n.a.	(100%)	(100%)
Entreprises	1,000	6,000	n.a.	(52%)	(67%)	(75%)
Fondations/associations	12,500	14,500	n.a.	25%	14%	37%
Autorités Publiques	0	0	n.a.	n.a.	(100%)	(100%)
Autres	0	0				
Ventes	0	0	n.a.	n.a.	(100%)	(100%)
Autres	0	38	n.a.	(100%)	n.a.	n.a.
<b>Total</b>	<b>14,889</b>	<b>26,832</b>	<b>n.a.</b>	<b>15%</b>	<b>(39%)</b>	<b>(49%)</b>
Subventions d'exploitation	0	(2,002)	n.a.	(100%)	(100%)	(100%)
Provision pour non-remboursement	0	(3,506)	n.a.	(100%)	n.a.	n.a.
Achats	0	0	n.a.	n.a.	(100%)	n.a.
Communication / Sensibilisation	(315)	0	n.a.	n.a.	325%	212%
Déplacement	0	0	n.a.	n.a.	(100%)	(100%)
Fonctionnement	(134)	(268)	n.a.	(13%)	(25%)	(40%)
Autre						
<b>Total</b>	<b>(448)</b>	<b>(5,775)</b>	<b>n.a.</b>	<b>(68%)</b>	<b>(94%)</b>	<b>(95%)</b>
<b>Resultat</b>	<b>14,440</b>	<b>11,581</b>				



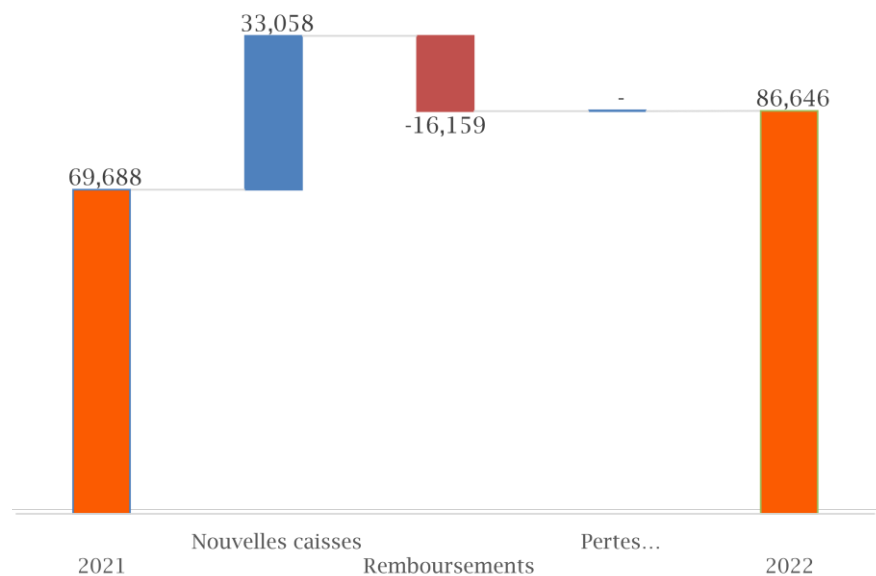
## Etats financiers (2/2)

Actif	2022	2021	Passif	2022	2021
Immobilisations corporelles	0	0	Résultat	14,440	21,057
Immobilisation incorporelles	586	586	Réserves	108,802	87,745
Prêts (fonds affectés) - net	86,646	69,688	Avances	0	0
Stocks / Créances	0	0			
Trésorerie	36,010	38,528			
	<b>123,242</b>	<b>87,745</b>		<b>123,242</b>	<b>108,802</b>

### Répartition des encours des caisses par région



### Evolution des encours des caisses





Un énorme merci à tous nos soutiens  
(Associations, entreprises, particuliers ...)



Vous voulez nous aider ?  
Soutenez-nous ! ➔ [Lien](#)

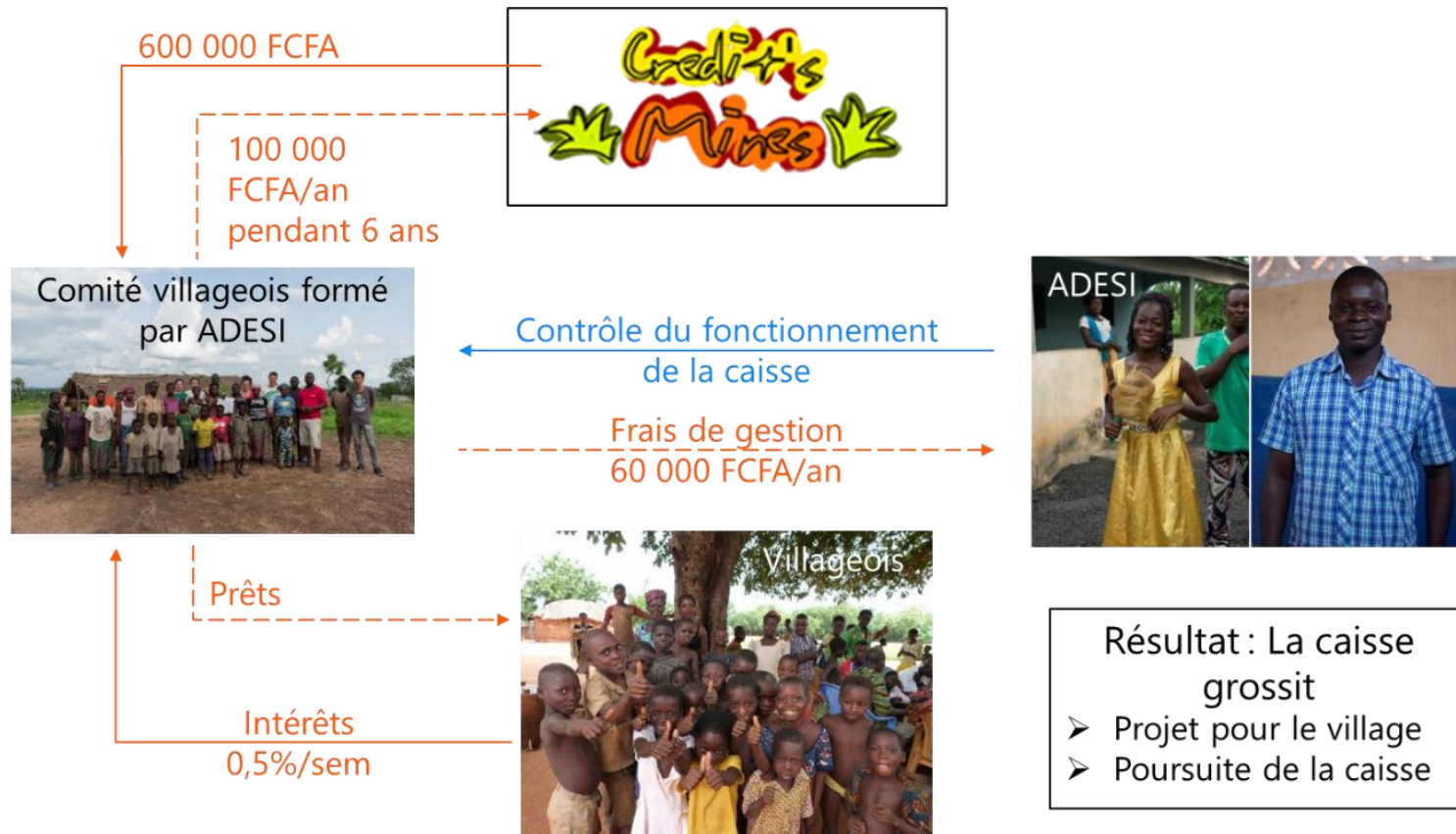
100% de vos dons soutiendront les activités de nos bénéficiaires sur place.



# Annexes



## Fonctionnement des caisses villageoises



## Nouvelles caisses